

GUÍA COMPLETA DE FOTOGRAMETRÍA CON DRONES

Para Estudiantes del Curso

Por Aeronautical Innovation SAS



“La mejor inversión para tu futuro es el conocimiento que aprendes hoy”

TABLA DE CONTENIDOS

1. INTRODUCCIÓN A LA FOTOGRAMETRÍA CON DRONES

- 1.1 Definición y Conceptos Básicos
- 1.2 Historia y Evolución de la Fotogrametría
- 1.3 Ventajas de la Fotogrametría con Drones
- 1.4 Aplicaciones Actuales y Futuras

2. FUNDAMENTOS TÉCNICOS

- 2.1 Principios de Fotogrametría
- 2.2 Sistemas de Coordenadas y Georreferenciación
- 2.3 Modelos Digitales de Elevación (MDE)
- 2.4 Ortomosaicos y Modelos 3D

3. TECNOLOGÍA DE DRONES PARA FOTOGRAMETRÍA

- 3.1 Tipos de Drones Óptimos para Fotogrametría
- 3.2 Componentes Esenciales
- 3.3 Sistemas de Navegación y Posicionamiento
- 3.4 Sensores y Cámaras Especializadas

4. PLANIFICACIÓN DE MISIONES FOTOGRAMÉTRICAS

- 4.1 Análisis Preliminar del Terreno
- 4.2 Parámetros de Vuelo
- 4.3 Software de Planificación de Misiones
- 4.4 Consideraciones Meteorológicas y Ambientales

5. EJECUCIÓN DE VUELOS FOTOGRAMÉTRICOS

- 5.1 Procedimientos Pre-vuelo
- 5.2 Ejecución de la Misión
- 5.3 Monitoreo en Tiempo Real
- 5.4 Procedimientos Post-vuelo

6. PROCESAMIENTO DE DATOS

- 6.1 Flujo de Trabajo Fotogramétrico
- 6.2 Software de Procesamiento
- 6.3 Alineación de Imágenes y Generación de Nube de Puntos
- 6.4 Creación de Modelos 3D y Ortomosaicos

7. ANÁLISIS Y GESTIÓN DE DATOS

- 7.1 Interpretación de Resultados
- 7.2 Control de Calidad y Precisión
- 7.3 Integración con SIG
- 7.4 Gestión y Almacenamiento de Datos

8. APLICACIONES PRÁCTICAS

- 8.1 Topografía y Cartografía
- 8.2 Agricultura de Precisión
- 8.3 Minería y Construcción
- 8.4 Inspección de Infraestructuras
- 8.5 Gestión Ambiental y Recursos Naturales

9. MARCO LEGAL Y NORMATIVO

- 9.1 Regulaciones Aeronáuticas para Drones
- 9.2 Normativas Específicas para Fotogrametría
- 9.3 Permisos y Certificaciones Necesarias
- 9.4 Consideraciones Éticas y de Privacidad

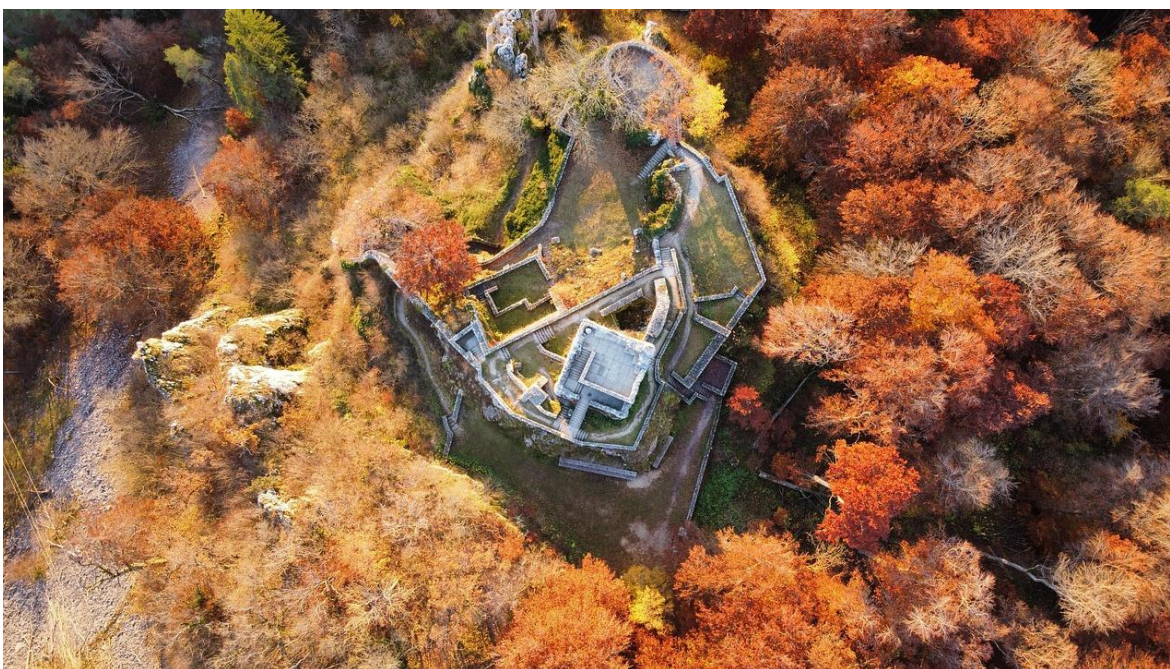
10. TENDENCIAS Y FUTURO DE LA FOTOGRAMETRÍA CON DRONES

- 10.1 Innovaciones Tecnológicas
- 10.2 Inteligencia Artificial en Fotogrametría
- 10.3 Integración con Otras Tecnologías
- 10.4 Perspectivas Profesionales en el Campo

CAPÍTULO 1: INTRODUCCIÓN A LA FOTOGRAMETRÍA CON DRONES

1.1 Definición y Conceptos Básicos

La fotogrametría es la ciencia de realizar mediciones precisas a partir de fotografías para determinar las características métricas y geométricas de los objetos fotografiados. Cuando esta técnica se combina con la tecnología de drones, se convierte en una herramienta poderosa para la captura de datos espaciales con alta resolución y precisión.



Conceptos fundamentales:

- **Fotogrametría:** Técnica para obtener información métrica de objetos físicos a través del análisis de imágenes.
- **UAV (Vehículo Aéreo No Tripulado):** Comúnmente conocido como drone, plataforma aérea sin piloto a bordo.
- **GSD (Ground Sampling Distance):** Distancia entre los centros de dos píxeles consecutivos medida en el terreno, indica la resolución espacial de la imagen.
- **Ortofoto:** Imagen aérea corregida geométricamente (ortorrectificada) donde todos los elementos están a la misma escala.
- **Nube de puntos:** Conjunto de puntos en un sistema tridimensional de coordenadas que representa la superficie externa de un objeto.

- **Modelo Digital de Superficie (MDS):** Representación digital de la superficie terrestre incluyendo todos los objetos sobre ella.
- **Modelo Digital de Terreno (MDT):** Representación digital de la superficie terrestre sin incluir objetos como vegetación o edificaciones.

La fotogrametría con drones representa la evolución moderna de una disciplina con más de 150 años de historia, transformando significativamente la forma en que capturamos y analizamos datos espaciales.

1.2 Historia y Evolución de la Fotogrametría

| Periodo | Desarrollo | Características |
|----------------|--------------------------|--|
| 1850-1900 | Fotogrametría Terrestre | Primeras técnicas usando fotografías terrestres |
| 1900-1950 | Fotogrametría Analógica | Uso de aviones y cámaras especializadas |
| 1950-1990 | Fotogrametría Analítica | Introducción de computadoras y métodos matemáticos |
| 1990-2010 | Fotogrametría Digital | Procesamiento digital de imágenes |
| 2010- Presente | Fotogrametría con Drones | Mayor accesibilidad, menor costo, alta resolución |

La evolución de la fotogrametría ha estado estrechamente vinculada con el desarrollo tecnológico. Los avances en la tecnología de drones han democratizado y revolucionado esta disciplina, permitiendo obtener datos de alta calidad a costos significativamente menores que los métodos tradicionales.

1.3 Ventajas de la Fotogrametría con Drones

La implementación de drones en la fotogrametría ofrece numerosas ventajas respecto a métodos tradicionales:

1. **Accesibilidad a zonas remotas o peligrosas:** Permite capturar datos en áreas de difícil acceso sin comprometer la seguridad del operador.
2. **Reducción de costos operativos:** Disminuye significativamente los gastos en comparación con la fotogrametría aérea tradicional.
3. **Alta resolución temporal:** Facilita la captura de datos actualizados con mayor frecuencia.

4. **Flexibilidad en la planificación:** Mayor control sobre los parámetros de vuelo y capacidad de adaptación a las condiciones del proyecto.
5. **Rapidez en la captura de datos:** Permite completar levantamientos en horas o días en lugar de semanas.
6. **Menor impacto ambiental:** Reducción de la huella de carbono en comparación con métodos que utilizan aeronaves tripuladas.
7. **Alta resolución espacial:** Capacidad de obtener imágenes con GSD de pocos centímetros o incluso milímetros.
8. **Personalización de sensores:** Posibilidad de adaptar diferentes tipos de cámaras y sensores según las necesidades del proyecto.

1.4 Aplicaciones Actuales y Futuras

La fotogrametría con drones ha encontrado numerosas aplicaciones en diversos campos:

Aplicaciones actuales consolidadas:

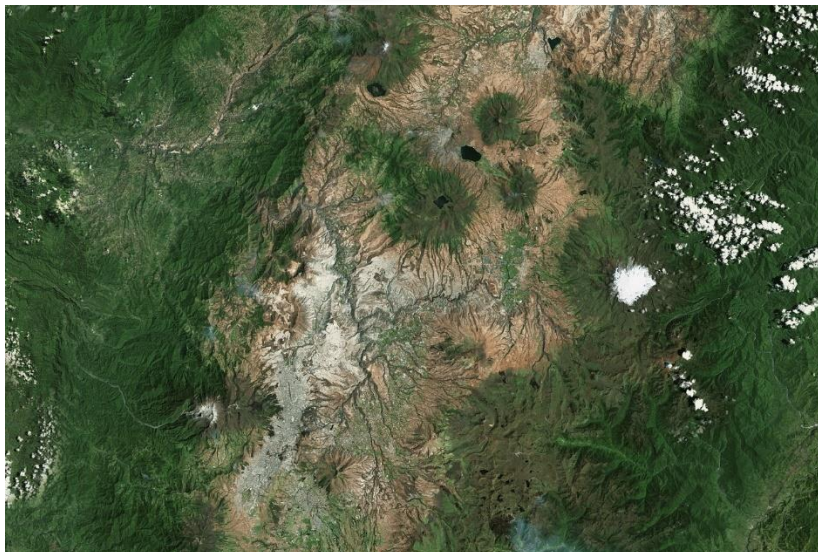
- **Topografía y agrimensura:** Levantamientos topográficos, cálculos volumétricos, replanteos.



- **Agricultura de precisión:** Monitoreo de cultivos, detección temprana de problemas fitosanitarios, análisis de vigor.



- **Minería:** Cálculo de volúmenes de stock, planificación de explotaciones, monitoreo ambiental.



- **Construcción e ingeniería civil:** Seguimiento de obras, inspección de infraestructuras.



- **Gestión forestal:** Inventario forestal, detección de plagas, evaluación de daños post-incendio.



- **Arqueología y patrimonio:** Documentación de yacimientos, modelado 3D de monumentos históricos.



- **Gestión de emergencias:** Evaluación rápida de daños, planificación de intervenciones.



Tendencias emergentes y aplicaciones futuras:

- Integración con inteligencia artificial para análisis automático de datos
- Sistemas de mapeo móvil híbridos (drone + vehículo terrestre)
- Fotogrametría en tiempo real con procesamiento a bordo
- Fusión de datos con sistemas LiDAR y sensores multiespectrales
- Aplicaciones en entornos urbanos para planificación de ciudades inteligentes
- Uso en gemelos digitales para gestión de activos e infraestructuras

La versatilidad y las constantes innovaciones en este campo continúan expandiendo el horizonte de aplicaciones posibles, consolidando la fotogrametría con drones como una herramienta esencial en la gestión de información geoespacial.

CAPÍTULO 2: FUNDAMENTOS TÉCNICOS

2.1 Principios de Fotogrametría

La fotogrametría se basa en el principio de la visión estereoscópica y la triangulación. A través del análisis de múltiples fotografías tomadas desde diferentes ángulos, es posible determinar la posición tridimensional de cualquier punto visible en dos o más imágenes.

Conceptos clave:

- **Paralaje:** Desplazamiento aparente de un objeto debido al cambio de posición del observador.
- **Puntos homólogos:** Puntos idénticos que aparecen en diferentes fotografías.
- **Orientación interna:** Proceso de determinar los parámetros internos de la cámara (distancia focal, punto principal, distorsión).
- **Orientación externa:** Determinación de la posición y orientación de la cámara en el espacio.
- **Aerotriangulación:** Proceso para determinar las coordenadas de puntos en el terreno a partir de mediciones en las fotografías.
- **Reconstrucción 3D:** Proceso de generar un modelo tridimensional a partir de imágenes bidimensionales.

Ecuaciones fundamentales de la fotogrametría:

Las ecuaciones de colinealidad son el fundamento matemático de la fotogrametría analítica y digital:

$$x = x_0 - f * [(r_{11}(X-X_0) + r_{12}(Y-Y_0) + r_{13}(Z-Z_0)) / (r_{31}(X-X_0) + r_{32}(Y-Y_0) + r_{33}(Z-Z_0))]$$

$$y = y_0 - f * [(r_{21}(X-X_0) + r_{22}(Y-Y_0) + r_{23}(Z-Z_0)) / (r_{31}(X-X_0) + r_{32}(Y-Y_0) + r_{33}(Z-Z_0))]$$

Donde:

- (x, y) son las coordenadas en la imagen
- (x₀, y₀) son las coordenadas del punto principal
- f es la distancia focal
- (X, Y, Z) son las coordenadas del punto en el terreno
- (X₀, Y₀, Z₀) son las coordenadas del centro de proyección
- r_{ij} son los elementos de la matriz de rotación

2.2 Sistemas de Coordenadas y Georreferenciación

La georreferenciación es fundamental en fotogrametría con drones, ya que permite vincular los modelos generados con la ubicación geográfica real.

Sistemas de coordenadas relevantes:

| Tipo | Descripción | Ejemplos |
|-------------|---|------------------|
| Geográficas | Coordenadas angulares (latitud/longitud) | WGS84 |
| Proyectadas | Coordenadas cartesianas en un plano | UTM, Lambert |
| Locales | Sistemas arbitrarios para proyectos específicos | Sistemas de obra |

Métodos de georreferenciación:

1. Georreferenciación directa:

- Utiliza los datos de posición (GNSS) y orientación (IMU) del dron
- Precisión limitada (1-5 metros)
- No requiere puntos de control terrestre
- Ideal para estudios preliminares o áreas de difícil acceso

2. Georreferenciación indirecta:

- Utiliza puntos de control terrestre (GCP)
- Mayor precisión (centimétrica)
- Requiere trabajo de campo adicional
- Recomendada para aplicaciones que exigen alta precisión

3. Georreferenciación PPK/RTK:

- Utiliza técnicas GNSS avanzadas (Post-Processed Kinematic/Real-Time Kinematic)
- Precisión centimétrica sin necesidad de numerosos GCPs
- Requiere equipos GNSS más sofisticados en el dron
- Solución intermedia entre los métodos anteriores

2.3 Modelos Digitales de Elevación (MDE)

Los Modelos Digitales de Elevación representan la distribución espacial de la altitud en una zona determinada. Se distinguen dos tipos principales:

Modelo Digital de Superficie (MDS): Incluye todos los elementos presentes sobre el terreno (edificios, vegetación, infraestructuras).

Modelo Digital del Terreno (MDT): Representa únicamente la superficie del suelo, eliminando los elementos sobresalientes.

Características técnicas de los MDE:

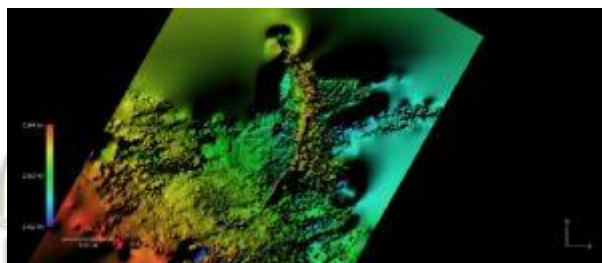
- **Resolución espacial:** Tamaño de celda o píxel que determina el nivel de detalle.
- **Precisión vertical:** Exactitud en la medida de la elevación.
- **Formato de datos:** Raster (matriz regular de celdas) o TIN (Red Irregular de Triángulos).
- **Métodos de interpolación:** Técnicas para estimar valores en zonas sin mediciones directas (kriging, IDW, etc.).

Aplicaciones específicas de los MDE:

- Análisis de pendientes y orientaciones
- Cálculo de cuencas visuales
- Estudios hidrológicos (direcciones de flujo, acumulación)
- Análisis de riesgos (inundaciones, deslizamientos)
- Cálculos volumétricos (movimientos de tierra)
- Perfiles topográficos

2.4 Ortomosaicos y Modelos 3D

Los productos finales más comunes en fotogrametría con drones son los ortomosaicos y los modelos 3D.



Ortomosaico: Imagen georreferenciada y ortorrectificada creada a partir de múltiples fotografías aéreas. Presenta las siguientes características:

- Escala constante en toda la imagen
- Ausencia de distorsiones perspectivas
- Mediciones precisas de distancias y áreas
- Georreferenciación precisa
- Integración directa con sistemas GIS

Proceso de generación de ortomosaicos:

1. Alineación de imágenes y generación de nube de puntos dispersa
2. Densificación de la nube de puntos
3. Creación de malla o superficie
4. Generación de textura

5. Ortorrectificación
6. Mosaicado

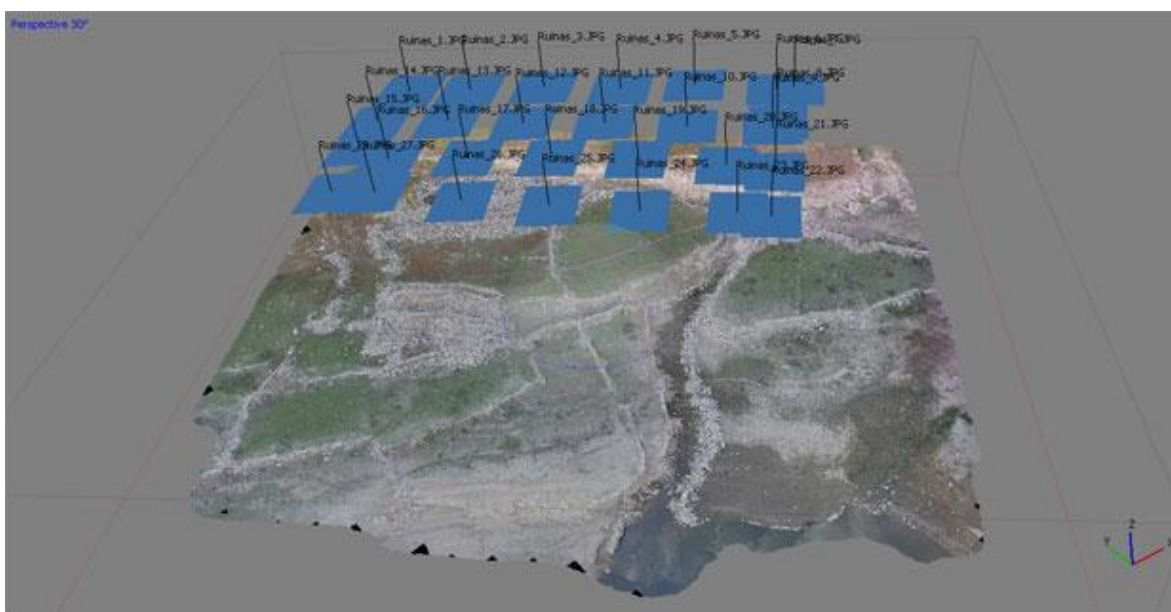
Modelos 3D: Representaciones tridimensionales del terreno y los objetos sobre él, que pueden presentarse en varios formatos:

- **Nube de puntos:** Conjunto de puntos XYZ con atributos (color, clasificación)
- **Malla texturizada:** Superficie continua con información de color y textura
- **Modelo TIN:** Red irregular de triángulos que conectan puntos de elevación

Aplicaciones específicas de modelos 3D:

- Cálculos volumétricos precisos
- Simulaciones y análisis avanzados
- Visualización realista y recorridos virtuales
- Detección de cambios temporales
- Extracción de secciones y perfiles
- Análisis estructural y de estabilidad

La calidad de estos productos depende de múltiples factores como el plan de vuelo, la calidad de las imágenes, las condiciones de iluminación, y el procesamiento aplicado.



CAPÍTULO 3: TECNOLOGÍA DE DRONES PARA FOTOGRAMETRÍA

3.1 Tipos de Drones Óptimos para Fotogrametría

La selección del tipo de dron e adecuado es fundamental para el éxito de un proyecto fotogramétrico. Cada plataforma presenta ventajas y limitaciones que deben considerarse según los requisitos específicos del proyecto.

Clasificación por configuración:

| Tipo | Ventajas | Limitaciones | Aplicaciones Ideales |
|--|---|--|--|
| Multirrotor | <ul style="list-style-type: none"> - Mayor maniobrabilidad - Despegue/aterrizaje vertical - Vuelo estacionario - Precio accesible | <ul style="list-style-type: none"> - Menor autonomía (20-35 min) - Menor velocidad - Cobertura limitada | <ul style="list-style-type: none"> - Áreas pequeñas/medias - Modelado 3D detallado - Inspecciones - Zonas con espacio limitado |
| Ala fija | <ul style="list-style-type: none"> - Mayor autonomía (45-90 min) - Mayor velocidad - Mayor cobertura - Eficiencia aerodinámica | <ul style="list-style-type: none"> - Requiere espacio para despegue/aterrizaje - Menor maniobrabilidad - No puede realizar vuelo estacionario | <ul style="list-style-type: none"> - Grandes extensiones - Cartografía regional - Agricultura extensiva - Corredores lineales |
| VTOL (Despegue/aterrizaje vertical) | <ul style="list-style-type: none"> - Combina ventajas de multirrotor y ala fija - No requiere pista - Buena autonomía | <ul style="list-style-type: none"> - Mayor costo - Mayor complejidad mecánica - Peso superior | <ul style="list-style-type: none"> - Zonas con acceso limitado - Proyectos que requieren gran cobertura - Terrenos irregulares |

Clasificación por peso y capacidad:

| Categoría | Peso | Autonomía | Carga útil | Consideraciones |
|-------------------|---------|------------|------------|---|
| Micro/Nano | <2 kg | 15-25 min | 100-300g | Limitada capacidad para sensores profesionales |
| Ligero | 2-5 kg | 25-45 min | 300g-1kg | Equilibrio entre portabilidad y capacidad |
| Medio | 5-15 kg | 35-60 min | 1-3 kg | Permite sensores profesionales, menor portabilidad |
| Pesado | >15 kg | 45-120 min | >3 kg | Múltiples sensores, mayor autonomía, requiere permisos especiales |

3.2 Componentes Esenciales

Un sistema de drone para fotogrametría consta de múltiples componentes cuya calidad y características determinan su idoneidad para diferentes aplicaciones.

Componentes críticos:

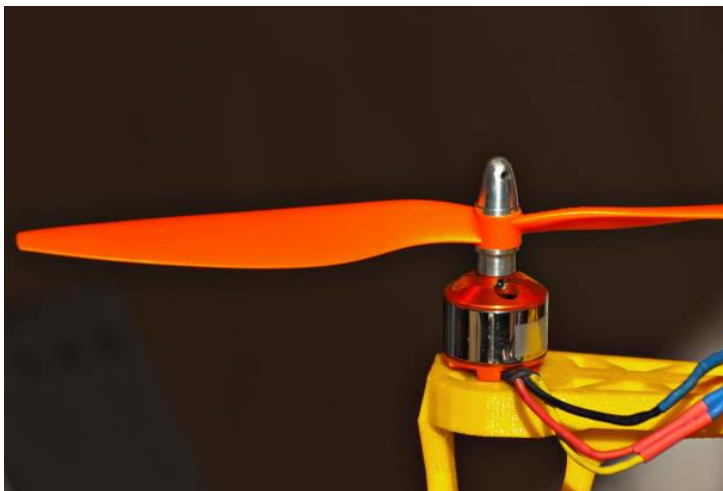
1. Plataforma (Airframe):

- Estructura y materiales (fibra de carbono, plásticos técnicos, composites)
- Diseño aerodinámico
- Resistencia a condiciones ambientales



2. Sistema de propulsión:

- Motores (brushless, eficiencia, potencia)
- Hélices (tamaño, paso, material)
- Baterías (capacidad, tipo, peso, tiempo de carga)



3. Sistema de control de vuelo:

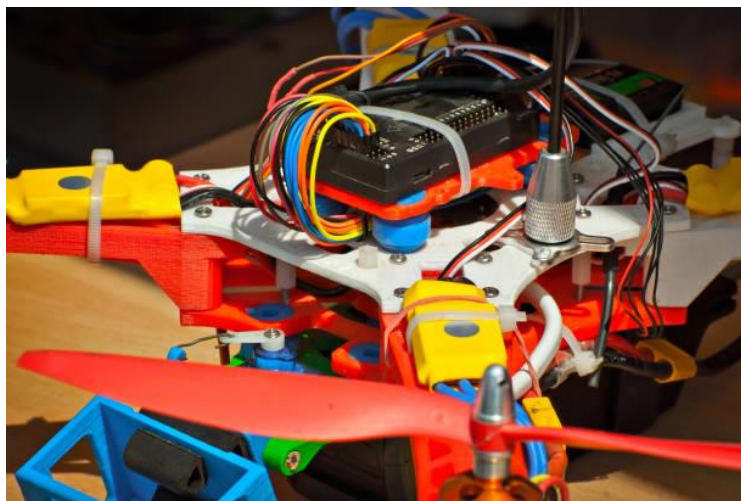
- Controladora de vuelo (firmware, capacidades)
- Sensores de estabilización (giroscopios, acelerómetros)
- Sistemas anticollisión

4. Sistema de navegación:

- Receptores GNSS (GPS, GLONASS, Galileo, BeiDou)
- Capacidades RTK/PPK
- Sensores barométricos, magnetómetros

5. Sistema de comunicación:

- Telemetría (alcance, frecuencia, ancho de banda)
- Control remoto (alcance, canales, frecuencia)
- Enlace de vídeo (calidad, latencia, alcance)



6. Gimbal y sistema de estabilización:

- Ejes de estabilización (2 o 3 ejes)
- Precisión y velocidad de respuesta
- Capacidad de carga

7. Sensores y cámaras:

- Cámaras RGB (resolución, tamaño de sensor, óptica)
- Sensores multiespectrales e hiperespectrales
- Sensores térmicos
- LiDAR aerotransportado

3.3 Sistemas de Navegación y Posicionamiento

Los sistemas de navegación y posicionamiento son críticos para la fotogrametría, ya que la precisión del posicionamiento afecta directamente a la calidad de los resultados.

Niveles de precisión GNSS:

| Sistema | Precisión | Tecnología | Aplicaciones |
|---------------------------------------|--------------|-----------------------------|------------------------------|
| GNSS estándar | 2-5 metros | Receptor GNSS simple | Reconocimientos preliminares |
| GNSS diferencial | 0.5-2 metros | Correcciones diferenciales | Cartografía general |
| RTK (Real-Time Kinematic) | 1-3 cm | Correcciones en tiempo real | Topografía precisa |
| PPK (Post-Processed Kinematic) | 1-3 cm | Procesamiento posterior | Cartografía profesional |

Componentes de un sistema de navegación avanzado:

1. Receptor GNSS:

- Frecuencias (L1, L2, L5)
- Constelaciones soportadas (GPS, GLONASS, Galileo, BeiDou)
- Tasa de actualización

2. IMU (Unidad de Medición Inercial):

- Acelerómetros (3 ejes)
- Giroscopios (3 ejes)
- Magnetómetros (3 ejes)

3. Sistemas de referencia:

- Base RTK o estación de referencia
- Servicios de corrección (NTRIP, red VRS)
- Sistema de coordenadas y datum

4. Software de navegación:

- Algoritmos de fusión sensorial
- Filtros Kalman
- Sistemas de navegación redundante

3.4 Sensores y Cámaras Especializadas

La selección adecuada de sensores es crucial para obtener los datos necesarios según los objetivos del proyecto fotogramétrico.

Tipos de sensores y sus aplicaciones:

| Tipo de Sensor | Características | Aplicaciones | Consideraciones |
|-------------------------|---|---|---|
| Cámaras RGB | - Alta resolución (20-60MP) - Diferentes tamaños de sensor - Ópticas intercambiables | - Cartografía general - Modelos 3D - Inspección visual - Documentación | - Balance entre resolución y tamaño de archivo - Calidad óptica - Configuración de exposición |
| Multiespectrales | - 4-12 bandas espectrales - Incluyen bandas NIR, Red Edge - Resolución moderada (1-5MP/banda) | - Agricultura de precisión - Análisis de vegetación - Estudios ambientales - Gestión forestal | - Calibración radiométrica - Panel de referencia - Procesamiento específico |
| Hiperespectrales | - 40-300 bandas espectrales - Espectro continuo - Alta resolución espectral | - Investigación científica - Detección de minerales - Contaminación - Fitopatología avanzada | - Flujo de datos masivo - Procesamiento complejo - Mayor costo - Mayor peso |
| Térmicas | - Captura radiación infrarroja - Resolución 320x240 a 640x512 - Sensibilidad 0.05-0.1°C | - Inspección energética - Detección de fugas - Búsqueda y rescate - Estudios geotérmicos | - Calibración de emisividad - Afectada por condiciones ambientales - Baja resolución espacial |

| Tipo de Sensor | Características | Aplicaciones | Consideraciones |
|----------------|---|--|---|
| LiDAR | - Emisión/recepción de pulsos láser - Alta precisión (1-5 cm) - Penetración vegetal | - MDT bajo cobertura vegetal - Modelado urbano preciso - Estudios forestales - Infraestructuras lineales | - Elevado costo - Mayor peso y consumo - Procesamiento especializado - Requiere drones de mayor capacidad |

Parámetros clave en la selección de cámaras para fotogrametría:



1. **Resolución:** Determina el nivel de detalle capturado y el GSD potencial.
2. **Tamaño del sensor:** Afecta la calidad de imagen, rango dinámico y comportamiento en condiciones de baja luz.
3. **Tipo de obturador:** El obturador global es preferible para evitar el efecto "rolling shutter" durante el movimiento.
4. **Distancia focal:** Determina el campo visual y la distancia de vuelo para un GSD determinado.
5. **Capacidad de disparo:** Intervalómetro, velocidad de ráfaga y tiempo entre capturas.
6. **Calibración:** Posibilidad de calibración geométrica y radiométrica.
7. **Integración:** Compatibilidad con el sistema de control del drone y software de planificación.

CAPÍTULO 4: PLANIFICACIÓN DE MISIONES FOTOGRAMÉTRICAS

4.1 Análisis Preliminar del Terreno

Una planificación adecuada comienza con un análisis exhaustivo del área de interés y los objetivos del proyecto.



Aspectos a considerar en el análisis preliminar:

1. Extensión y límites del área:

- Superficie total a cubrir
- Forma del perímetro
- Zonas de amortiguamiento (buffer)

2. Topografía y relieve:

- Variaciones de altitud
- Pendientes máximas
- Orientación de laderas

3. Obstáculos y restricciones:

- Vegetación alta
- Edificaciones
- Líneas eléctricas
- Masas de agua

4. Accesibilidad:

- Puntos de acceso
- Ubicaciones potenciales para despegue/aterrizaje
- Cobertura de señal móvil/radio

5. Restricciones del espacio aéreo:

- Zonas restringidas o prohibidas
- Proximidad a aeropuertos o helipuertos
- Requisitos de notificación o permisos

6. Condiciones del entorno:

- Exposición a viento
- Potenciales interferencias electromagnéticas
- Actividad humana o animal

Fuentes de información para el análisis preliminar:

- Imágenes satelitales
- Cartografía existente
- Modelos digitales de elevación públicos
- Aplicaciones específicas de espacio aéreo (AirMap, B4UFLY)
- Informes locales y conocimiento previo del área

4.2 Parámetros de Vuelo

Los parámetros de vuelo determinan la calidad y características de los datos capturados.

Parámetros fundamentales y su impacto:

| Parámetro | Descripción | Impacto | Consideraciones |
|---------------------------------------|---|--|--|
| Altura de vuelo | Distancia vertical entre el dron y el terreno | - Determina el GSD (Ground Sampling Distance) - Afecta el área cubierta por imagen - Influye en la precisión de los datos obtenidos | - A mayor altura, mayor cobertura pero menor detalle - Considerar variaciones del terreno - Respetar normativas de altura máxima |
| GSD (Ground Sampling Distance) | Tamaño del píxel proyectado en el terreno | - Define el nivel de detalle del modelo - Determina la escala máxima útil del producto cartográfico - Afecta el volumen de datos generados | - Debe establecerse según los requerimientos del proyecto - Depende de la altura de vuelo y la distancia focal de la cámara - Valores típicos: 1-10 cm/píxel |
| Solape longitudinal | Superposición entre fotos consecutivas en la misma pasada | - Garantiza visión estereoscópica para reconstrucción 3D - Mejora la precisión del modelo - Aumenta la redundancia de datos | - Mínimo 60% para aplicaciones básicas - Recomendado 75-85% para alta calidad - Incrementar en terrenos con desnivel o estructuras |
| Solape transversal | Superposición entre pasadas adyacentes | - Asegura continuidad entre pasadas - Evita huecos en la ortofoto o modelo 3D - Mejora la geometría general del bloque fotográfico | - Mínimo 30% para levantamientos generales - Recomendado 60-70% para resultados detallados - Aumentar en áreas con poco contraste o relieve |
| Velocidad de vuelo | Velocidad horizontal del dron | - Afecta la nitidez de las imágenes por posible movimiento - Determina la duración de la misión - | - Ajustar según el tiempo de exposición de la cámara - Velocidades altas pueden |

| Parámetro | Descripción | Impacto | Consideraciones |
|-----------------------------|--|---|---|
| Velocidad de vuelo | Velocidad horizontal del dron | Influye en el consumo de batería | generar imágenes borrosas - Valores típicos: 3-15 m/s |
| Dirección de pasadas | Orientación principal de las líneas de vuelo | - Afecta la eficiencia en la cobertura del área - Impacta la exposición al viento - Influye en la calidad geométrica del bloque fotogramétrico | - Planificar pasadas paralelas al lado más largo del área - Considerar dirección del viento para estabilidad - En terrenos inclinados, preferir pasadas perpendiculares a la pendiente |
| Modo de captura | Método utilizado para activar la cámara | - Influye en la regularidad del espaciado entre imágenes - Afecta la redundancia y cobertura - Determina el control sobre la captura fotográfica | - Puede ser por intervalo de tiempo, por distancia recorrida o por posiciones GPS predefinidas - Seleccionar el modo adecuado según tipo de misión y equipo disponible |

Cálculo del GSD:

$$\text{GSD (cm/píxel)} = (H \times Sw) / (f \times imW)$$

Donde:

- H = Altura de vuelo (cm)
- Sw = Ancho del sensor (mm)
- f = Distancia focal (mm)
- imW = Ancho de la imagen en píxeles

Cálculo del solape efectivo:

$$\text{Solape efectivo (\%)} = [1 - (d / (H \times \tan(\alpha/2) \times 2))] \times 100$$

Donde:

- d = Distancia entre centros de foto
- H = Altura de vuelo
- α = Ángulo de visión de la cámara

4.3 Software de Planificación de Misiones

El software de planificación de misiones permite diseñar y programar los vuelos fotogramétricos de manera eficiente y precisa.

Características esenciales del software de planificación:

1. Definición del área de interés:

- Importación de perímetros desde archivos GIS
- Dibujo manual sobre mapas base
- Definición de áreas de exclusión

2. Diseño automático de patrones de vuelo:

- Cálculo de líneas de vuelo
- Optimización de rutas
- Adaptación a la topografía

3. Configuración de parámetros fotogramétricos:

- Altura/GSD
- Solapes
- Velocidad
- Orientación de la cámara

4. Simulación y validación:

- Estimación de tiempo de vuelo
- Cálculo de consumo de batería

- Verificación de cobertura
- Detección de potenciales problemas

5. Gestión de obstáculos:

- Incorporación de información de elevación
- Configuración de altura de seguridad
- Evitación automática de obstáculos

6. Multimisión y planificación avanzada:

- División en múltiples vuelos
- Puntos de cambio de batería
- Misiones combinadas (mapeo + inspección)

Comparativa de software de planificación populares:

| Software | Características Destacadas | Compatibilidad | Nivel de Complejidad | Observaciones |
|---------------------------|--|---|----------------------|--|
| DJI GS Pro / Pilot | - Integración nativa con drones DJI - Interfaz sencilla - Modelos 3D terrain awareness | - Solo DJI - iOS (GS Pro) - Android/iOS (Pilot) | Bajo - Medio | Ideal para usuarios de DJI sin experiencia previa |
| Pix4Dcapture | - Múltiples patrones de vuelo - Disponible para móviles - Integración con Pix4D | - DJI, Parrot, Yuneec - iOS / Android | Bajo | Orientado a integración con el flujo de trabajo de Pix4D |
| UgCS | - Terreno 3D avanzado - Planificación compleja | - Múltiples fabricantes - Windows, macOS, Linux | Alto | Para profesionales con requerimientos avanzados |

| Software | Características Destacadas | Compatibilidad | Nivel de Complejidad | Observaciones |
|-----------------------|---|---|----------------------|--|
| Litchi | - Waypoints precisos - Control avanzado de cámara - Misiones complejas | - DJI - iOS / Android | Medio | Buena opción de bajo costo para misiones personalizadas |
| QGroundControl | - Código abierto - Altamente personalizable - Soporte para ArduCopter/PX4 | - Drones basados en PX4 / ArduPilot - Multiplataforma | Alto | Ideal para drones personalizados y usuarios con conocimientos técnicos avanzados |
| DroneDeploy | - Integración en la nube - Análisis en tiempo real - Planificación colaborativa | - DJI, Skydio y otros - iOS / Android / Web | Medio | Enfocado en soluciones empresariales con capacidades de análisis y colaboración |

4.4 Consideraciones Meteorológicas y Ambientales

Las condiciones meteorológicas y ambientales tienen un impacto significativo en la calidad de los datos y la seguridad de la operación.

Factores meteorológicos críticos:

| Factor | Impacto | Límites Recomendados | Consideraciones |
|----------------------|---|---|---|
| Viento | - Estabilidad del dron - Consumo de batería - Regularidad de la trayectoria | - <15 km/h ideal - <25 km/h aceptable - >35 km/h crítico | - Verificar previsión y ráfagas - Considerar viento a diferentes alturas - Adaptar dirección de vuelo |
| Precipitación | - Riesgo para equipos - Visibilidad - Reflectividad de superficies | - No operar con lluvia - - Evitar llovizna - Precaución post-lluvia | - Verificar IPX del dron - Considerar formación de nubes - Humedad en sensores |
| Iluminación | - Calidad de imagen - Contraste - Sombras y reflejos | - Luz difusa ideal - Evitar contraluz - Mediodía solar no óptimo | - Planificar según hora del día - Considerar estación y latitud - Ajustes de exposición |
| Temperatura | - Rendimiento de baterías - Comportamiento de sensores - Densidad del aire | - Entre 5°C y 35°C ideal - <0°C o >40°C crítico | - Pre calentamiento de baterías - Tiempo de operación reducido - Riesgo de sobrecalentamiento |
| Visibilidad | - Seguridad operacional - Control visual - Calidad de imagen | - >5 km ideal - >2 km mínimo legal (VLOS) | - Verificar niebla, bruma, calima - Considerar variación diurna - Afecta operación VLOS/BVLOS |
| Nubes | - Sombras en el terreno - Exposición variable - Límite de altura | - Cielo despejado o nubosidad uniforme ideal - Evitar nubes dispersas | - Altura mínima legal desde nubes - Proyección de sombras - Cambios rápidos |

Herramientas de previsión meteorológica para operaciones con drones:

- Aplicaciones especializadas (UAV Forecast, Drone Assist)
- Servicios meteorológicos locales
- Estaciones meteorológicas portátiles
- METAR/TAF para información aeronáutica

Consideraciones ambientales adicionales:

1. Fauna local:

- Presencia de aves (riesgo de ataques defensivos)
- Impacto en fauna sensible
- Restricciones en áreas protegidas

2. Entorno electromagnético:

- Fuentes de interferencia (antenas, líneas de alta tensión)
- Zonas con cobertura GNSS limitada
- Áreas con restricciones de comunicación radio

3. Actividad humana:

- Presencia de personas (privacidad, seguridad)
- Actividades incompatibles (otros vuelos, eventos)
- Percepción pública y gestión de expectativas

CAPÍTULO 5: EJECUCIÓN DE VUELOS FOTOGRAMÉTRICOS

5.1 Procedimientos Pre-vuelo

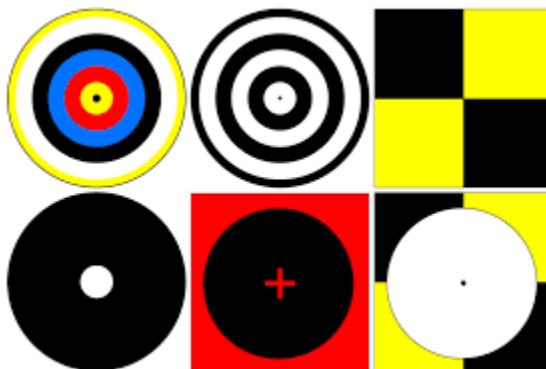
Una preparación meticulosa es fundamental para garantizar la seguridad y el éxito de las operaciones fotogramétricas con drones.

Checklist pre-vuelo completo:

Checklist pre-vuelo completo:

| Categoría | Elementos a Verificar | Observaciones |
|-------------------------------------|--|---|
| Documentación y permisos | - Licencia de piloto - Registro del dron - Seguro de responsabilidad civil - Permisos especiales - Estudio de seguridad operacional | Mantener copias físicas y digitales disponibles en campo |
| Equipamiento | - Dron (estructura, hélices, conectores) - Baterías (carga, integridad) - Cámara/Sensores (limpieza, configuración) - Control remoto (carga, funcionalidad) - Dispositivos de visualización - Equipos auxiliares | Organizar en cajas/mochilas específicas con protección adecuada |
| Software y datos | - Actualizaciones de firmware - Calibración de sensores - Plan de vuelo cargado - Espacio de almacenamiento - Copia de seguridad | Verificar compatibilidad de versiones |
| Logística de campo | - Puntos de control (si aplica) - Zonas de despegue/aterrizaje - Delimitación de áreas seguras - Comunicaciones del equipo | Considerar elementos de señalización para demarcar zonas |
| Verificaciones operacionales | - Espacio aéreo (NOTAMs, restricciones) - Condiciones meteorológicas - Calibración de brújula - Test de motores - Enlace GNSS - Telemetría | Realizar en el sitio inmediatamente antes del vuelo |

Procedimiento de implementación de GCPs (Puntos de Control Terrestre):



1. Planificación de distribución:

- Distribución geométrica óptima (perímetro y centro)
- Densidad adecuada (mínimo 5, recomendado 1 cada 100-200m)
- Visibilidad desde el aire

2. Características físicas:

- Tamaño adecuado (5-10x GSD)
- Alto contraste (blanco/negro o colores que destaquen)
- Material resistente a condiciones ambientales
- Fijación segura al terreno

3. Medición geodésica:

- Equipo GNSS de precisión (RTK/PPK)
- Tiempo de observación adecuado
- Sistema de coordenadas del proyecto
- Documentación de metadatos

4. Documentación:

- Fotografías de cada punto
- Ficha de campo con identificador
- Esquema de distribución
- Registro de coordenadas y precisión

5.2 Ejecución de la Misión

La ejecución controlada y metódica del vuelo es clave para obtener datos de calidad.

Secuencia de operación estándar:

1. Preparación final:

- Montaje del dron en zona segura
- Conexión y verificación de equipos
- Configuración final de cámara/sensores
- Briefing de seguridad con el equipo

2. Despegue y verificaciones iniciales:

- Despegue controlado
- Hover de prueba a baja altura
- Verificación de todos los sistemas
- Confirmación de respuesta a controles

3. Inicio de misión fotogramétrica:

- Activación del plan de vuelo
- Monitoreo inicial de trayectoria
- Verificación de captura de imágenes
- Transición a modo autónomo (si aplica)

4. Durante la ejecución:

- Monitorización constante de sistemas
- Verificación periódica de calidad de datos
- Atención a cambios en entorno
- Mantener comunicación con equipo

5. Finalización y aterrizaje:

- Verificación de completitud de la misión
- Retorno controlado

- Aterrizaje en zona designada
- Apagado secuencial de sistemas

Gestión de situaciones especiales:

Gestión de situaciones especiales:

| Situación | Protocolo Recomendado | Prevención |
|--|---|---|
| Batería crítica | - Abortar misión y retornar - Priorizar aterrizaje seguro - Seleccionar punto óptimo | - Planificar con margen (30%) - Monitorear consumo - Considerar condiciones ambientales |
| Pérdida de enlace de control | - Verificar failsafe activado - Monitorear comportamiento - Preparar para recuperación manual | - Verificar alcance antes - Evitar obstáculos - Configurar RTH apropiado |
| Condiciones ambientales cambiantes | - Evaluar continuación - Adaptar parámetros si posible - Priorizar seguridad sobre datos | - Consultar previsión detallada - Planificar en ventanas favorables - Tener plan alternativo |
| Fallo de sistema de navegación | - Tomar control manual si posible - Estabilizar y evaluar - Aterrizaje si persiste | - Calibración previa - Verificar interferencias - Redundancia en sensores |
| Presencia no prevista de personas/aeronaves | - Detener misión - Mantener posición segura - Retomar cuando el espacio esté libre | - Delimitar área - Observador adicional - Coordinación con autoridades |

5.3 Monitoreo en Tiempo Real

El monitoreo continuo durante la misión permite detectar problemas tempranamente y asegurar la calidad de los datos.

Parámetros críticos a monitorear:

1. Estado del dron:

- Nivel de batería y consumo
- Calidad de señales GNSS
- Telemetría (altitud, velocidad, actitud)
- Temperatura de componentes críticos

2. Estado del sistema de captura:

- Confirmación de disparos
- Previsualización de imágenes (si disponible)
- Espacio de almacenamiento restante
- Configuración de exposición

3. Calidad de la misión:

- Adherencia a la ruta planificada
- Mantenimiento de solapes
- Consistencia en GSD
- Estabilidad en altura

4. Entorno operacional:

- Condiciones meteorológicas
- Tráfico aéreo
- Actividad en la zona de operaciones
- Rendimiento de comunicaciones

Interfaces de monitoreo:

Herramientas avanzadas de monitoreo:

- **Visualización de cobertura en tiempo real:** Muestra áreas ya cubiertas y calidad del solape
- **Análisis preliminar de imágenes:** Detección automática de problemas de exposición o enfoque
- **Alertas predictivas:** Aviso anticipado de problemas potenciales (batería insuficiente para completar misión)
- **Visualización de métricas:** Gráficos de parámetros críticos para detección de tendencias

5.4 Procedimientos Post-vuelo

Los procedimientos posteriores al vuelo son esenciales para garantizar la integridad de los datos y mantener los equipos en óptimas condiciones.

Protocolo post-vuelo completo:

1. **Verificación inmediata tras aterrizaje:**
 - Inspección visual del dron
 - Apagado sistemático según secuencia recomendada
 - Verificación preliminar de datos capturados
 - Registro de observaciones relevantes
2. **Gestión de datos:**
 - Backup inmediato de imágenes/datos capturados
 - Verificación de completitud y calidad
 - Organización según nomenclatura del proyecto
 - Registro de metadatos de vuelo
3. **Mantenimiento de campo:**
 - Limpieza de sensores/ópticas
 - Inspección de hélices y sistemas mecánicos
 - Gestión de baterías (recarga, almacenamiento)

- Embalaje adecuado para transporte

4. Documentación:

- Actualización del libro de vuelo
- Registro de incidencias
- Informe preliminar de misión
- Actualización de registros de mantenimiento

Checklist de verificación de datos:

| Aspecto | Verificación | Acción si Problema |
|--------------------------|--|---|
| Cobertura | - Completitud del área - Ausencia de huecos - Márgenes suficientes | Planificar vuelo complementario enfocado en áreas faltantes |
| Calidad de imagen | - Enfoque correcto - Exposición adecuada - Ausencia de <i>motion blur</i> - Balance de color | Identificar patrones de error para corregir configuración |
| Metadatos | - Georreferenciación en cada imagen - Parámetros de cámara completos - Registro de orientación | Documentar cualquier anomalía para consideración en procesamiento |
| Solape efectivo | - Verificación visual de solape - Confirmación de solape en zonas críticas | Identificar zonas de riesgo para procesamiento |

Informe preliminar de misión:

Documento breve que resume los aspectos clave de la misión completada:

- Identificación del proyecto y área
- Personal involucrado y funciones
- Condiciones durante la ejecución
- Equipamiento utilizado
- Resumen de datos capturados

- Incidencias relevantes
- Recomendaciones para procesamiento
- Firmas de responsables

CAPÍTULO 6: PROCESAMIENTO DE DATOS

6.1 Flujo de Trabajo Fotogramétrico

El procesamiento fotogramétrico transforma las imágenes capturadas en productos geoespaciales útiles siguiendo un flujo de trabajo estructurado.

Etapas del flujo de trabajo estándar:

1. Preparación de datos:

- Organización de imágenes y archivos auxiliares
- Verificación y limpieza de metadatos
- Selección y filtrado inicial
- Conversión de formatos (si necesario)

2. Orientación de imágenes:

- Detección automática de puntos de enlace
- Ajuste de bloque fotogramétrico
- Calibración de cámara
- Georreferenciación inicial

3. Optimización con puntos de control:

- Importación de coordenadas de GCPs
- Identificación en imágenes
- Refinamiento del modelo
- Análisis de errores y residuales

4. Generación de nube de puntos densa:

- Cálculo de correspondencias densas

- Reconstrucción multiview
- Filtrado y clasificación
- Control de calidad

5. Generación de productos derivados:

- Modelo Digital de Superficie
- Modelo Digital del Terreno
- Ortomosaico
- Modelos 3D texturizados

6. Post-procesamiento y análisis:

- Edición y refinamiento
- Clasificación avanzada
- Análisis específicos según aplicación
- Exportación a formatos finales



Dependencias entre etapas:

| Etapas | Dependencia | Impacto de errores |
|--------------------------------|---|---|
| Orientación de imágenes | Calidad de imágenes y metadatos | Afecta todo el procesamiento posterior |
| Optimización con GCPs | Precisión y distribución de puntos de control | Define la precisión absoluta del proyecto |
| Nube de puntos densa | Calidad de la orientación | Determina nivel de detalle y completitud |
| Modelado de superficie | Calidad de la nube de puntos | Afecta precisión de mediciones y análisis |

| Etapa | Dependencia | Impacto de errores |
|-------------|--|--|
| Ortomosaico | Calidad del MDS (Modelo Digital de Superficie) y orientación | Impacta en precisión planimétrica y visual |

Dependencias entre etapas:

Ortomosaico Calidad del MDS y orientación Impacta en precisión planimétrica y visual

6.2 Software de Procesamiento

Existen diversas soluciones de software para el procesamiento fotogramétrico dentro de las que destaca Agisoft Metashape, Pix4d,

Requisitos de hardware recomendados:

| Componente | Especificación básica | Especificación óptima | Impacto en procesamiento |
|----------------|-----------------------------|-------------------------|--------------------------------------|
| CPU | 4+ núcleos, 3.0+ GHz | 16+ núcleos, 3.5+ GHz | Afecta velocidad de procesamiento |
| RAM | 16 GB | 64+ GB | Limita tamaño de proyecto procesable |
| GPU | 4+ GB VRAM, CUDA compatible | 10+ GB VRAM, RTX series | Acelera reconstrucción densa |
| Almacenamiento | SSD 500+ GB | SSD NVMe 2+ TB | Velocidad de acceso a datos |
| Monitor | Full HD | 4K o dual monitor | Facilita edición y visualización |

6.3 Alineación de Imágenes y Generación de Nube de Puntos

La alineación precisa de imágenes y la generación de una nube de puntos de calidad son pasos fundamentales en el proceso fotogramétrico.

Proceso de alineación de imágenes:

1. Extracción de características:

- Identificación de puntos notables (features) en cada imagen
- Algoritmos comunes: SIFT, SURF, ORB
- Filtrado inicial de puntos de baja calidad

2. Correspondencia de puntos:

- Matching de features entre imágenes solapadas
- Eliminación de correspondencias incorrectas (outliers)
- Establecimiento de relaciones geométricas

3. Estimación de orientación relativa:

- Cálculo de posiciones relativas entre imágenes
- Algoritmos SfM (Structure from Motion)
- Construcción incremental del modelo

4. Bundle adjustment (ajuste de haces):

- Optimización global de posiciones de cámara
- Minimización de errores de reproyección
- Refinamiento de parámetros de cámara

5. Georreferenciación:

- Transformación a coordenadas absolutas
- Incorporación de datos GNSS/IMU
- Optimización con GCPs

Indicadores de calidad en la alineación:

| Indicador | Descripción | Valores aceptables | Problemas potenciales |
|-----------------------------------|---|----------------------|--|
| Error de reproyección | Diferencia entre punto proyectado y observado | <1 píxel | Calibración incorrecta, puntos mal identificados |
| Error en GCPs | Desviación en puntos de control | <1-2x GSD | Problemas de medición, distribución o identificación |
| Incertidumbre de posición | Elipsoide de error para posiciones de cámara | <2-3x precisión GNSS | Problemas en metadatos o geometría del bloque |
| Número de puntos de enlace | Cantidad de tie points entre imágenes | >1000 por imagen | Falta de textura, problemas de exposición |
| Imágenes no alineadas | Fotos que no se integran al bloque | <2% del total | Insuficiente solape, problemas de calidad |

Generación de nube de puntos densa:

1. Preparación:

- Rectificación de imágenes basada en orientaciones
- Cálculo de mapas de profundidad
- Selección de región de interés

2. Algoritmos de correlación densa:

- Stereo matching por pares
- Multi-view stereo (MVS)
- Técnicas de propagación de crecimiento de regiones

3. Fusión y filtrado:

- Integración de información de múltiples imágenes
- Eliminación de outliers y ruido
- Suavizado y regularización

4. Clasificación preliminar:

- Terreno vs. no terreno
- Eliminación automática de objetos no deseados
- Filtrado por confianza o multiplicidad

Optimización de parámetros según tipo de terreno:

| Tipo de terreno | Densidad recomendada | Filtrado | Consideraciones |
|-----------------|----------------------|--------------|---|
| Urbano | Alta | Moderado | Atención a edificios y estructuras verticales |
| Forestal | Media-Alta | Agresivo | Dificultad para penetrar vegetación densa |
| Agrícola | Media | Suave | Homogeneidad puede causar problemas |
| Montañoso | Alta | Adaptativo | Pendientes requieren mayor solape |
| Costa/Agua | Baja en agua | Muy agresivo | Problemas en superficies reflectantes |

6.4 Creación de Modelos 3D y Ortomosaicos

La generación de productos finales requiere procesos específicos para garantizar su calidad y utilidad.

Generación de Modelo Digital de Superficie (MDS):

6.4 Creación de Modelos 3D y Ortomosaicos

La creación de modelos 3D y ortomosaicos representa la culminación del proceso fotogramétrico, donde las imágenes capturadas se transforman en productos cartográficos precisos y útiles. Esta fase integra todos los datos procesados anteriormente para generar representaciones exactas del terreno.

Generación de Nubes de Puntos Densas

El proceso comienza con la generación de una nube de puntos densa a partir de la nube de puntos dispersa:

1. **Correlación de imágenes:** El software analiza cada píxel en múltiples fotografías para encontrar correspondencias.
2. **Cálculo de profundidad:** Para cada correspondencia, se calcula la posición tridimensional precisa.
3. **Filtrado:** Se eliminan puntos erróneos o outliers para mejorar la calidad.
4. **Clasificación:** Los puntos pueden clasificarse automáticamente en categorías como suelo, vegetación o edificaciones.

Una nube de puntos densa de alta calidad puede contener millones de puntos, cada uno con coordenadas X, Y, Z y valores RGB.

Creación de Mallas 3D (Mesh)

La nube de puntos sirve como base para crear una malla tridimensional:

1. **Triangulación:** Se conectan puntos cercanos mediante triángulos (Triangulación de Delaunay).
2. **Optimización topológica:** Se ajusta la geometría para representar fielmente las superficies.
3. **Texturizado:** Se proyectan las fotografías originales sobre la malla para obtener un aspecto realista.
4. **Refinamiento:** Se aplican técnicas de suavizado y corrección para mejorar la calidad visual.

Generación de Modelos Digitales de Elevación (DEM)

A partir de la nube de puntos clasificada, se generan representaciones del terreno:

1. **Modelo Digital de Superficie (DSM):** Representa todos los elementos visibles (terreno, vegetación, edificios).
2. **Modelo Digital del Terreno (DTM):** Representa únicamente el suelo desnudo, eliminando elementos como vegetación o construcciones.
3. **Interpolación:** Se utilizan algoritmos como IDW (Inverse Distance Weighting), Kriging o TIN (Triangulated Irregular Network) para generar superficies continuas.

4. **Ajuste y filtrado:** Se corrigen errores y se suavizan anomalías.

Creación de Ortomosaicos

El ortomosaico es una composición de imágenes corregidas geométricamente:

1. **Ortorrectificación:** Cada imagen se corrige para eliminar distorsiones causadas por la perspectiva, el relieve y la cámara.
2. **Balanceo radiométrico:** Se ajustan brillo y contraste para unificar la apariencia.
3. **Costura (seam line):** Se determinan las líneas óptimas de unión entre imágenes adyacentes.
4. **Blending:** Se fusionan los bordes para crear transiciones suaves.
5. **Georreferenciación:** Se asignan coordenadas geográficas precisas al mosaico final.

Exportación y Formatos

Los productos finales pueden exportarse en diversos formatos según su uso:

1. **Modelos 3D:** OBJ, PLY, FBX, 3DS, COLLADA
2. **Nubes de puntos:** LAS, LAZ, XYZ, PLY
3. **DEM:** GeoTIFF, ASCII Grid, IMG
4. **Ortomosaicos:** GeoTIFF, ECW, JP2, MrSID

Control de Calidad

Antes de finalizar, es esencial evaluar la calidad de los productos generados:

1. **Precisión geométrica:** Verificación con puntos de control independientes
2. **Resolución espacial:** Comprobación de GSD (Ground Sample Distance)
3. **Consistencia:** Análisis de artefactos, huecos o deformaciones
4. **Compleitud:** Verificación de cobertura y áreas sin datos

La creación exitosa de modelos 3D y ortomosaicos depende de la calidad de las imágenes originales, la precisión del procesamiento anterior y las capacidades del software utilizado. Los ajustes finales y la optimización de parámetros son cruciales para obtener resultados de alta calidad.

7. ANÁLISIS Y GESTIÓN DE DATOS

7.1 Interpretación de Resultados

La interpretación adecuada de los productos fotogramétricos es crucial para extraer valor de los datos obtenidos:

Análisis Visual y Cualitativo

- **Identificación de elementos:** Reconocimiento visual de características del terreno, estructuras o cambios
- **Análisis de texturas y patrones:** Identificación de formaciones geológicas, tipos de vegetación o usos del suelo
- **Detección de anomalías:** Identificación de elementos inusuales o cambios significativos

Análisis Cuantitativo

- **Mediciones directas:** Distancias, áreas, volúmenes y alturas con precisión centimétrica
- **Análisis de pendientes:** Cálculo de gradientes y orientaciones del terreno
- **Cálculo de volúmenes:** Cubicación para movimientos de tierra, extracción minera o acumulaciones
- **Análisis multitemporal:** Comparación de modelos de diferentes fechas para detectar cambios

Interpretación Temática

- **Clasificación del terreno:** Categorización automática o manual según uso o cobertura
- **Análisis de vegetación:** Índices como NDVI para evaluar vigor vegetal
- **Análisis hidrológico:** Identificación de cuencas, dirección de flujo y acumulación

7.2 Control de Calidad y Precisión

La validación rigurosa garantiza que los productos fotogramétricos cumplan los estándares requeridos:

Evaluación de Precisión Geométrica

- **Error Medio Cuadrático (RMSE):** Medida estadística de la diferencia entre valores predichos y observados
- **Precisión absoluta:** Verificación con puntos de control independientes (GCP no utilizados en el procesamiento)
- **Precisión relativa:** Consistencia interna de las mediciones
- **Análisis de residuales:** Evaluación de los errores en cada punto de control

Validación Visual

- **Inspección de deformaciones:** Detección de distorsiones, estiramientos o compresiones
- **Verificación de costuras:** Comprobación de la correcta unión entre imágenes
- **Revisión de artefactos:** Identificación de anomalías como fantasmas, dobles o pixelado

Consistencia Radiométrica

- **Balance de color:** Uniformidad cromática en todo el modelo u ortomosaico
- **Saturación y contraste:** Evaluación de la calidad visual
- **Resolución efectiva:** Verificación de la nitidez y detalle

Documentación de Calidad

- **Metadatos de precisión:** Información sobre errores estimados y metodología de validación
- **Informes técnicos:** Documentación detallada del proceso y resultados de calidad
- **Certificación de precisión:** Documentos que avalan el cumplimiento de estándares específicos

7.3 Integración con SIG

La verdadera potencia de los productos fotogramétricos se alcanza cuando se integran en Sistemas de Información Geográfica:

Importación y Gestión

- **Formatos compatibles:** Conversión a formatos estándar como GeoTIFF, Shapefile o GeoPackage

- **Sistemas de coordenadas:** Transformación entre diferentes sistemas de referencia
- **Metadatos geospaciales:** Inclusión de información sobre proyección, datum y precisión

Análisis Espacial

- **Superposición de capas:** Combinación con datos preexistentes como catastro, infraestructuras o elementos naturales
- **Operaciones de geoprocésamiento:** Análisis de proximidad, intersección o extracción
- **Modelado espacial:** Creación de modelos predictivos o analíticos

Visualización Avanzada

- **Representación 3D:** Visualización tridimensional con exageración vertical si es necesario
- **Simbología temática:** Aplicación de esquemas de color para destacar características específicas
- **Generación de perfiles:** Creación de secciones transversales para análisis del terreno

Aplicaciones Web y Móviles

- **Servicios OGC:** Publicación como servicios WMS, WMFS o WFS
- **Visores web:** Implementación en aplicaciones de visualización en línea
- **Aplicaciones móviles:** Integración con GPS para trabajos de campo

7.4 Gestión y Almacenamiento de Datos

El manejo eficiente de los voluminosos datos fotogramétricos es un desafío importante:

Estrategias de Almacenamiento

- **Estructura jerárquica:** Organización lógica por proyectos, fechas y tipos de datos
- **Compresión inteligente:** Uso de formatos optimizados como ECW, JP2 o COG (Cloud Optimized GeoTIFF)
- **Niveles de detalle (LOD):** Almacenamiento en múltiples resoluciones para acceso eficiente

Infraestructura

- **Servidores dedicados:** Sistemas específicos para datos geoespaciales masivos
- **Soluciones cloud:** Almacenamiento en plataformas como AWS, Google Cloud o Azure
- **Respaldo y redundancia:** Estrategias para evitar pérdida de datos

Metadatos y Catalogación

- **Estándares de metadatos:** Implementación de ISO 19115 u otros estándares geoespaciales
- **Catálogos de datos:** Sistemas de búsqueda y descubrimiento
- **Linaje de datos:** Documentación completa del origen y procesamiento

Gestión a Largo Plazo

- **Políticas de retención:** Definición del ciclo de vida de los datos
- **Migración de formatos:** Estrategias para mantener la accesibilidad a largo plazo
- **Accesibilidad controlada:** Gestión de permisos y accesos según necesidades

La gestión efectiva de los datos fotogramétricos no solo facilita su uso inmediato, sino que garantiza su valor a largo plazo y maximiza el retorno de la inversión realizada en su adquisición.

8. APLICACIONES PRÁCTICAS

8.1 Topografía y Cartografía

La fotogrametría con drones ha revolucionado las disciplinas tradicionales de topografía y cartografía:

Levantamientos Topográficos

- **Eficiencia operativa:** Reducción drástica de tiempos de campo en comparación con métodos tradicionales
- **Accesibilidad:** Obtención de datos en terrenos de difícil acceso o peligrosos
- **Densidad de información:** Generación de modelos con millones de puntos en lugar de cientos o miles
- **Documentación completa:** Registro fotográfico junto con datos topográficos

Cartografía Digital

- **Actualización de mapas:** Capacidad para mantener cartografía actualizada con alta frecuencia
- **Mapas temáticos:** Generación de mapas específicos para diversos usos (vegetación, hidrología, infraestructuras)
- **Cartografía a gran escala:** Producción de mapas detallados (1:500 o más) con gran precisión
- **Ortofotomapas:** Combinación de ortoimágenes con elementos cartográficos vectoriales

Catastro y Delimitación

- **Identificación de límites:** Visualización clara de linderos y elementos divisorios
- **Actualización catastral:** Detección de construcciones no declaradas o cambios en el uso del suelo
- **Resolución de disputas:** Evidencia objetiva para conflictos territoriales
- **Planificación urbana:** Base precisa para zonificación y ordenamiento territorial

8.2 Agricultura de Precisión

El sector agrícola ha experimentado una transformación significativa gracias a la fotogrametría con drones:

Monitoreo de Cultivos

- **Índices de vegetación:** Cálculo de NDVI y otros índices para evaluar la salud vegetal
- **Detección temprana:** Identificación de estrés hídrico, plagas o deficiencias nutricionales
- **Homogeneidad de cultivos:** Análisis de la uniformidad de desarrollo
- **Seguimiento temporal:** Monitoreo de la evolución del cultivo a lo largo de la temporada

Optimización de Recursos

- **Riego de precisión:** Mapas de necesidades hídricas para optimizar el uso del agua
- **Aplicación variable:** Planificación de fertilización y tratamientos según necesidades específicas
- **Análisis de suelos:** Correlación entre características del suelo y desarrollo vegetal

- **Pronóstico de rendimiento:** Estimación de producción mediante análisis de imágenes

Gestión y Planificación

- **Inventario de cultivos:** Medición precisa de áreas cultivadas por especie
- **Planificación de labores:** Optimización de rutas para maquinaria y trabajos de campo
- **Seguimiento de daños:** Evaluación de impactos por clima adverso, plagas o enfermedades
- **Documentación para subsidios:** Evidencia para ayudas oficiales o seguros agrarios

8.3 Minería y Construcción

Estos sectores industriales se benefician enormemente de la precisión y frecuencia de los datos fotogramétricos:

Aplicaciones en Minería

- **Cálculo de volúmenes:** Cubicación precisa de material extraído o acopiado
- **Planificación de explotación:** Diseño y seguimiento de frentes de trabajo
- **Control de subsidencia:** Monitoreo de hundimientos o deformaciones del terreno
- **Evaluación ambiental:** Seguimiento del impacto y restauración de áreas afectadas

Construcción e Ingeniería Civil

- **Estudios previos:** Documentación detallada del estado inicial del terreno
- **Seguimiento de obra:** Control periódico del avance y conformidad con el proyecto
- **Mediciones de obra:** Cálculo preciso de movimientos de tierra y materiales
- **Control de calidad:** Verificación de geometrías y alineaciones

Modelado BIM (Building Information Modeling)

- **Integración realidad-diseño:** Comparación entre lo construido y lo proyectado
- **Retrofitting:** Documentación precisa de estructuras existentes para su rehabilitación
- **Documentación as-built:** Registro del estado final tras la construcción
- **Gestión de activos:** Base para mantenimiento y operación de infraestructuras

8.4 Inspección de Infraestructuras

La capacidad para capturar imágenes desde perspectivas únicas ofrece ventajas significativas:

Inspección de Estructuras

- **Puentes y viaductos:** Documentación de elementos difíciles de acceder
- **Torres y antenas:** Inspección detallada sin necesidad de escalada
- **Presas y obras hidráulicas:** Evaluación completa de muros, aliviaderos y estructuras asociadas
- **Edificios y monumentos:** Registro del estado de conservación y patologías

Infraestructuras Lineales

- **Carreteras y ferrocarriles:** Evaluación del estado del pavimento o vía
- **Líneas eléctricas:** Inspección de tendidos, torres y servidumbres
- **Oleoductos y gasoductos:** Control de trazados y detección de afecciones
- **Canales y cauces:** Análisis de capacidad hidráulica y estado de conservación

Mantenimiento Predictivo

- **Detección temprana:** Identificación de deterioros antes de que sean críticos
- **Priorización:** Clasificación de intervenciones según gravedad
- **Documentación temporal:** Registro de la evolución de defectos
- **Cuantificación de daños:** Medición precisa de áreas afectadas y severidad

8.5 Gestión Ambiental y Recursos Naturales

El monitoreo ambiental se beneficia enormemente de la visión aérea detallada:

Ecosistemas y Hábitats

- **Cartografía de vegetación:** Clasificación detallada de comunidades vegetales
- **Inventario forestal:** Estimación de parámetros como altura, cobertura o densidad
- **Seguimiento de biodiversidad:** Monitoreo de cambios en ecosistemas sensibles
- **Evaluación de impactos:** Análisis antes y después de perturbaciones naturales o antrópicas

Gestión Hídrica

- **Delimitación de cuencas:** Modelado hidrológico preciso
- **Análisis de inundaciones:** Simulación y cartografía de áreas inundables
- **Monitoreo de cauces:** Seguimiento de erosión y sedimentación
- **Gestión de humedales:** Evaluación de niveles de agua y vegetación asociada

Gestión de Riesgos Naturales

- **Deslizamientos de tierra:** Detección de movimientos y factores predisponentes
- **Erosión costera:** Seguimiento de cambios en la línea de costa
- **Incendios forestales:** Evaluación de daños y planificación de restauración
- **Eventos extremos:** Documentación rápida tras desastres naturales



9. MARCO LEGAL Y NORMATIVO

9.1 Regulaciones Aeronáuticas para Drones

La operación de drones está sujeta a una normativa específica que varía según el país y región:

Marco Regulatorio Internacional

- **OACI:** Directrices generales de la Organización de Aviación Civil Internacional
- **Categorización:** Clasificación por peso, uso y características técnicas
- **Espacio aéreo:** Regulación del acceso a diferentes clases de espacio aéreo
- **Estandarización:** Tendencia hacia la homogeneización internacional de normas

Regulaciones Nacionales

- **Autoridades competentes:** Entidades encargadas de regular y supervisar (AESA en España, FAA en EEUU, etc.)
- **Licencias y certificaciones:** Requisitos para pilotos y operadores
- **Registros obligatorios:** Inscripción de aeronaves y operadores
- **Restricciones operacionales:** Limitaciones de altura, distancia, áreas prohibidas

Requisitos Operacionales

- **Plan de vuelo:** Documentación requerida antes de la operación
- **Evaluación de riesgos:** Análisis de peligros potenciales y mitigaciones
- **Seguro obligatorio:** Coberturas mínimas requeridas
- **Procedimientos de emergencia:** Protocolos ante fallos o incidentes

9.2 Normativas Específicas para Fotogrametría

Además de las regulaciones aeronáuticas, la actividad fotogramétrica tiene sus propias consideraciones legales:

Normativas Cartográficas

- **Sistemas de referencia oficiales:** Obligatoriedad de uso de datum y proyecciones normalizados
- **Escalas y precisiones:** Estándares exigidos para diferentes aplicaciones
- **Validación de productos:** Procedimientos oficiales para verificar la calidad
- **Metadatos obligatorios:** Información complementaria requerida

Restricciones de Captura

- **Áreas sensibles:** Limitaciones en zonas militares, estratégicas o protegidas
- **Autorización previa:** Requisitos para sobrevolar determinados espacios
- **Coordinación con autoridades:** Comunicación con control aéreo u otras entidades
- **Ventanas temporales:** Restricciones horarias o estacionales

Estándares Técnicos

- **Calibración de equipos:** Certificaciones y procedimientos reconocidos
- **Trazabilidad:** Documentación del proceso completo
- **Garantía de calidad:** Normativas ISO aplicables (9001, 19100)
- **Formatos interoperables:** Requisitos para intercambio de información

9.3 Permisos y Certificaciones Necesarias

La práctica profesional de la fotogrametría con drones requiere diversas autorizaciones:

Certificaciones para Operadores

- **Licencia de piloto:** Formación homologada y exámenes oficiales
- **Certificación de operador:** Requisitos empresariales y técnicos
- **Habilitaciones específicas:** Capacitaciones adicionales para operaciones especiales
- **Renovaciones periódicas:** Actualización de competencias y conocimientos

Permisos Específicos por Proyecto

- **Notificaciones previas:** Comunicación a autoridades aeronáuticas
- **Permisos especiales:** Autorizaciones para zonas controladas o restringidas
- **Coordinación con actores locales:** Comunicación con propietarios o gestores del territorio
- **Licencias temporales:** Autorizaciones para proyectos concretos

Requisitos Documentales

- **Manual de operaciones:** Procedimientos detallados de la empresa
- **Estudio aeronáutico de seguridad:** Análisis específico para cada tipología de operación
- **Plan de emergencia:** Procedimientos ante situaciones críticas
- **Registro de operaciones:** Mantenimiento de histórico de vuelos y incidencias

9.4 Consideraciones Éticas y de Privacidad

El uso de drones plantea importantes cuestiones éticas que deben ser consideradas:

Protección de Datos Personales

- **Normativa aplicable:** GDPR en Europa y equivalentes en otras regiones
- **Imágenes con personas identificables:** Requisitos para captura y tratamiento
- **Deber de información:** Obligación de comunicar la actividad
- **Derecho al olvido:** Procedimientos para eliminar datos personales

Respeto a la Privacidad

- **Intrusión en espacios privados:** Limitaciones legales y éticas
- **Captación incidental:** Protocolos para tratar imágenes no intencionadas
- **Áreas sensibles:** Restricciones en zonas residenciales o de especial protección
- **Transparencia operativa:** Identificación visible de la actividad de vuelo

Responsabilidad Social

- **Impacto ambiental:** Minimización de efectos en fauna y ecosistemas
- **Molestias acústicas:** Consideración del ruido generado
- **Percepción pública:** Gestión de la aceptación social
- **Uso responsable:** Aplicación de principios éticos en la obtención y uso de datos

La comprensión y cumplimiento de este marco normativo es esencial para una práctica profesional responsable y sostenible de la fotogrametría con drones.



10. TENDENCIAS Y FUTURO DE LA FOTOGRAMETRÍA CON DRONES

10.1 Innovaciones Tecnológicas

La fotogrametría con drones continúa evolucionando rápidamente con avances significativos en múltiples áreas:

Avances en Plataformas Aéreas

- **Autonomía extendida:** Nuevas baterías y sistemas energéticos que permiten vuelos más prolongados
- **Miniaturización:** Drones cada vez más pequeños y ligeros con capacidades profesionales
- **Resistencia ambiental:** Equipos preparados para condiciones adversas (lluvia, viento, temperaturas extremas)
- **VTOL (Vertical Take-Off and Landing):** Combinación de las ventajas de ala fija y multirrotores
- **Sistemas híbridos:** Plataformas que integran diferentes tecnologías de propulsión

Sensores Avanzados

- **Cámaras multiespectrales compactas:** Mayor resolución y precisión espectral en equipos más pequeños
- **LiDAR ligero:** Sistemas de escaneo láser cada vez más compactos y asequibles
- **Sensores térmicos de alta resolución:** Mayor definición y sensibilidad térmica
- **Integración multiespectral:** Fusión de datos de diferentes sensores en una sola plataforma
- **Hiperespectrales comerciales:** Democratización de sensores antes limitados a aplicaciones científicas

Hardware de Procesamiento

- **Computación en la nube optimizada:** Servicios específicos para procesamiento fotogramétrico
- **GPUs especializadas:** Hardware diseñado para aceleración de algoritmos fotogramétricos

- **Computación de borde (edge computing):** Procesamiento parcial a bordo del dron
- **Sistemas distribuidos:** Procesamiento paralelo masivo para grandes proyectos
- **Hardware específico:** Dispositivos optimizados para fotogrametría

10.2 Inteligencia Artificial en Fotogrametría

La IA está transformando radicalmente los flujos de trabajo fotogramétricos:

Deep Learning para Procesamiento

- **Correlación de imágenes mejorada:** Algoritmos neuronales para correspondencia de puntos
- **Reconstrucción inteligente:** Relleno de vacíos y áreas problemáticas mediante inferencia
- **Super-resolución:** Mejora de la resolución efectiva mediante redes generativas
- **Filtrado adaptativo:** Eliminación de ruido y artefactos mediante aprendizaje profundo
- **Optimización automática:** Ajuste dinámico de parámetros según características del proyecto

Clasificación y Segmentación Automática

- **Reconocimiento de objetos:** Identificación automática de elementos como edificios, vegetación o infraestructuras
- **Segmentación semántica:** Categorización a nivel de píxel de todos los elementos en la escena
- **Detección de cambios:** Análisis automático de diferencias entre capturas temporales
- **Clasificación de materiales:** Identificación del tipo de superficie o material
- **Análisis contextual:** Comprensión de relaciones espaciales entre elementos

Predicción y Simulación

- **Modelos predictivos:** Anticipación de cambios basados en series temporales
- **Gemelos digitales:** Representaciones virtuales para simulación y análisis
- **Análisis generativo:** Creación de escenarios hipotéticos basados en datos reales

- **Predicción de precisión:** Estimación anticipada de la calidad esperada en base a condiciones de captura

10.3 Integración con Otras Tecnologías

La convergencia tecnológica está creando sinergias poderosas:

Realidad Aumentada y Virtual

- **Visualización inmersiva:** Experiencia de los modelos fotogramétricos en entornos VR/AR
- **Anotaciones espaciales:** Adición de información contextual en el espacio tridimensional
- **Gemelos digitales interactivos:** Modelos manipulables con propiedades físicas simuladas
- **Formación y simulación:** Entrenamiento en entornos virtuales basados en datos reales
- **Realidad mixta para campo:** Superposición de información de diseño sobre el terreno real

IoT y Sensores Conectados

- **Redes de sensores:** Integración de datos de estaciones meteorológicas, sensores de suelo o monitores ambientales
- **Calibración cruzada:** Validación mutua entre sensores terrestres y aéreos
- **Activación por eventos:** Vuelos automáticos desencadenados por lecturas de sensores
- **Monitoreo continuo:** Combinación de observación permanente en tierra y periódica aérea
- **Infraestructura inteligente:** Interacción con elementos monitorizados (riego, tráfico, energía)

Computación en la Nube y Edge Computing

- **Procesamiento híbrido:** Distribución optimizada entre dispositivos locales y nube
- **Servicios SaaS específicos:** Plataformas especializadas para fotogrametría en la nube

- **Colaboración en tiempo real:** Múltiples usuarios trabajando simultáneamente en un proyecto
- **Actualización continua:** Modelos que se refinan con cada nueva adquisición de datos
- **Analítica avanzada:** Herramientas de análisis basadas en aprendizaje automático en la nube

10.4 Perspectivas Profesionales en el Campo

El futuro laboral en fotogrametría con drones presenta interesantes oportunidades:

Nuevos Perfiles Profesionales

- **Especialista en fotogrametría IA:** Experto en algoritmos de aprendizaje para datos fotogramétricos
- **Analista de datos espaciales:** Profesional centrado en la extracción de valor e insights
- **Gestor de programas de monitoreo:** Coordinador de campañas regulares de captura y análisis
- **Consultor en cumplimiento normativo:** Especialista en regulaciones sobre drones y datos
- **Desarrollador de aplicaciones fotogramétricas:** Creador de software específico o plugins

Sectores Emergentes

- **Smart cities:** Aplicaciones urbanas para planificación y gestión inteligente
- **Economía circular:** Monitoreo para optimización de recursos y residuos
- **Energías renovables:** Inspección y mantenimiento de parques solares y eólicos
- **Arqueología digital:** Documentación y preservación del patrimonio cultural
- **Monitoreo climático:** Seguimiento de impactos del cambio climático

Modelos de Negocio Innovadores

- **Fotogrametría como servicio:** Plataformas de suscripción para acceso a datos actualizados
- **Marketplaces de datos espaciales:** Intercambio de productos fotogramétricos

- **Análisis predictivo:** Servicios de valor añadido basados en interpretación avanzada
- **Digitalización patrimonial:** Preservación digital de elementos culturales o naturales
- **Gemelos digitales como servicio:** Mantenimiento de réplicas virtuales actualizadas

Formación y Desarrollo Profesional

- **Certificaciones especializadas:** Acreditaciones específicas en diferentes aplicaciones
- **Programas interdisciplinarios:** Formación que combina fotogrametría con IA, BIM o SIG
- **Comunidades de práctica:** Redes de intercambio de conocimiento y colaboración
- **Investigación aplicada:** Colaboración entre industria y academia
- **Aprendizaje continuo:** Necesidad de actualización constante ante la rápida evolución tecnológica

El futuro de la fotogrametría con drones se presenta extraordinariamente dinámico, con una convergencia cada vez mayor entre tecnologías y una expansión continua de aplicaciones. Los profesionales que combinen conocimientos técnicos sólidos con capacidad de adaptación e innovación encontrarán numerosas oportunidades en este campo en constante evolución.



CONCLUSIONES

La fotogrametría con drones representa una de las revoluciones tecnológicas más significativas en el ámbito de la observación terrestre y la cartografía de las últimas décadas. La combinación de plataformas aéreas no tripuladas, sensores avanzados y técnicas de procesamiento digital ha transformado radicalmente la forma en que adquirimos, procesamos y utilizamos la información espacial.

Impacto Transformador

Esta tecnología ha democratizado el acceso a datos espaciales de alta resolución, permitiendo que organizaciones de todos los tamaños puedan obtener información que antes solo estaba al alcance de grandes entidades con presupuestos considerables. La reducción de costos, la inmediatez en la obtención de resultados y la flexibilidad operativa han abierto un abanico de aplicaciones sin precedentes.

Desafíos Actuales

No obstante, el sector enfrenta importantes retos que deberán abordarse para maximizar su potencial:

- La necesidad de marcos regulatorios equilibrados que garanticen la seguridad sin obstaculizar la innovación
- La formación de profesionales cualificados que dominen tanto los aspectos técnicos como interpretativos
- El desarrollo de estándares que aseguren la interoperabilidad y la calidad de los productos
- La gestión eficiente de los voluminosos datos generados
- Las consideraciones éticas y de privacidad asociadas a la tecnología

Perspectivas de Futuro

El camino futuro estará marcado por la integración cada vez más profunda con otras tecnologías emergentes. La inteligencia artificial transformará no solo los procesos de producción, haciéndolos más eficientes y precisos, sino también la forma en que extraemos valor de los datos, permitiendo análisis cada vez más sofisticados y automatizados.

La evolución hacia sistemas más autónomos, la miniaturización de sensores especializados y el desarrollo de plataformas con mayor autonomía ampliarán aún más el espectro de aplicaciones. Los avances en computación en la nube y edge computing permitirán manejar volúmenes de datos cada vez mayores con flujos de trabajo optimizados.

Valor Social y Económico

Más allá de las consideraciones técnicas, la fotogrametría con drones representa una herramienta de inmenso valor para abordar desafíos sociales y económicos. Desde la gestión más eficiente de recursos naturales hasta la respuesta ante desastres, pasando por la planificación urbana sostenible o la optimización agrícola, esta tecnología contribuye significativamente a la construcción de un mundo más sostenible, resiliente y equitativo.

En última instancia, el verdadero potencial de la fotogrametría con drones no radica solo en sus capacidades técnicas, sino en cómo estas se aplican para resolver problemas reales y generar impacto positivo. Los profesionales del sector tienen por delante la apasionante tarea de liderar esta transformación, combinando excelencia técnica con responsabilidad ética y visión innovadora.

